



Provoz
Václavská:
**Připraven
na nové výzvy**

strana 4

Vileda:
**Jistota
kvalitního
úklidu**

strana 6

Počítačová
gramotnost:
**Bezpečnostní
desatero**

strana 8

„Kvalitní“ novinky

Tým Filipy posílil Ondřej Suchánek, který k nám nastoupil v listopadu na pozici technika kvality. Ondra pochází z Křince u Nymburka. Do Filipy přišel ze společnosti Grupo Antolin Libáň, kde po celou dobu pracoval jako specialista kvality především pro dveřní výplně vozů automobilky Audi. Ve volném čase rád hraje tenis a squash, ale největším koníčkem jsou dobrovolní hasiči ve Křinci. Dále rád tráví čas se svými přáteli a rodinou. Je to mladý, energický člověk a já pevně věřím, že pro naši společnost bude přínosem.

NOVÉ PROJEKTY

Momentálně se Ondra věnuje zastřešení kvality na novém projektu CEDL, v rámci kterého se metodou Just In Time (JIT) dodávají komponenty na montážní linku Škoda Auto v Kosmonosech. Jakmile bude tento projekt

ustálen, přesuneme se společně na další očekávaný úkol. Tím bude projekt SILS, což je kompletní montáž nárazníků pro Škoda Karoq, jejíž zadavatelem je společnost Plastic Omnium. Na těchto nových projektech našlo uplatnění mnoho lidí, ať už zkušených, tak těch, které se nám daří úspěšně posouvat dále.

MODERNÍ LOGISTIKA

Oba tyto projekty jsou pro nás všechny novou zkušeností, protože se jedná o výrobní proces Just In Sequence (JIS). Přes vysokou náročnost procesu musím říct, že se všichni maximálně snaží a jsou si vzájemně velkou oporou. Věřím, že oba projekty se podaří úspěšně rozjet a budeme se tak moci vrhnout na další aktivity, jako bude například příprava na certifikaci dle nové normy IATF 16949. ➤

Lucie Hopová, manažer kvality

MODERNÍ LOGISTICKÉ PROCESY:

Just in Time (JIT, anglicky "právě včas") je přístup k výrobě, který umožňuje firmě vyrábět produkty v určeném množství a určeném čase přesně podle požadavků zákazníka.

Just in sequence (JIS, anglicky „přesně v pořadí“) je výrobní proces, který řídí pokročilé informační systémy. Jedná se o nejspolehlivější formu přístupu JIT. Dodavatel zásobuje odběratele produkty přímo k montážní lince v přesně stanoveném pořadí, čase a množství, které je v danou chvíli potřeba. Metoda se používá zejména pro komponenty velkých rozměrů, které jsou náročné na skladování, a pro produkty, které mají velký počet variant. Například v automobilovém průmyslu se takto dodávají nárazníky, střední konzole a kabelové svazky. Mezi výhody procesu JIS patří efektivita provozu, snížení skladovacích nákladů a omezení manipulace. Mezi jeho nevýhody patří riziko výskytu krizových situací.

Návštěva z akademie

V říjnu navštívila Filipu skupina pedagogů z Obchodní akademie, odborné školy a praktické školy Olgy Havlové z Janských Lázní. Akademie je příspěvková organizace, která poskytuje střední vzdělávání pro žáky s tělesným postižením a souběžným postižením více vadami. Učitelé akademie si prohlédli provoz a s vedením diskutovali možnost navázání spolupráce. V příštím vydání Filipa Bulletinu vám tuto instituci detailně představíme. ■



➤ Jednatel Filipy Leoš Vrbata odpovídal na četné dotazy učitelů akademie

Životní jubilea

V druhém čtvrtletí letošního roku oslavili kulaté životní jubileum tito naši kolegové a kolegyně. Přejeme jim všechno nejlepší do budoucna, mnoho štěstí a zdraví.



Jana Bašová
Antonie Fialová
Jiří Chmelař
Helena Knitlová
Miroslava Koulová
Jan Kubín
Šárka Malá

Eva Maxová
Lydia Moravcová
Pavla Nedomová
Milan Příbyl
Lucie Raková
Jaroslav Rudiš
Jaroslava Rudišová

Světlana Slavíková
Kateřina Staňková
Luděk Šramota
Ivana Šťávovalá
Margita Tancerová



Vážení čtenáři našeho Filipa Bulletinu,

Přinášíme Vám historicky druhé vánoční vydání Filipa Bulletinu.

Opět se sešel rok s rokem a můžeme začít bilancovat, případně porovnávat a také rozmýšlet nad nadcházejícím obdobím. Pro Filipa byl rok 2017 klíčovým. Byl totiž ve znamení změn, růstu a novinek obecně. Noví obchodní partneři, nové projekty a pobočky a hlavně nové kolegyně a noví kolegové. Ty bych chtěl zvláště ještě jednou přivítat mezi námi. Bez nich by se společnost nemohla dále rozvíjet, stejně jako bez vás ostatních, kteří ve společnosti pracujete již delší dobu.

O každé novince se snažíme Vás průběžně informovat, to je jeden z hlavních cílů Bulletinu. Sdílet si navzájem, co se kde ve společnosti děje a připravuje. Ale i dát Vám zde prostor pro zpětnou vazbu a Vaše názory.

Představujeme detailně každý projekt či zakázku, provoz nebo pobočku a lidi,

kteří tam pracují. Myslím, že už jste si na to zvykli a i čekáte, kdy se bude psát přímo o Vás a Vaší práci. Těž mi přijde zajímavé si zároveň více přiblížit samotného klienta, který nám pomáhá pracovní místa vytvořit a udržet.

Letos se toho odehrálo opravdu mnoho. V nejhrušší rekapitulaci připomenu například rozjezd a stabilizaci nového účetního a mzdového modulu včetně docházkových terminálů, kde mezi námi na prozovech probíhala kolikrát vášnivá diskuze. Ale zvládli jsme to a mnohokrát Vám za to děkuji.

Naše oddělení kvality zajistilo bezproblémový průběh recertifikace, což je také velmi důležité.

V průběhu roku startovaly nové pobočky v západních Čechách, Liberci a na Moravě, které přinesly cca. 70 nových pracovních míst. Zároveň jsme s lidmi ve vedení společnosti připravovali nové projekty na rok 2018. O těch Vás budeme samozřejmě informovat průběžně v dalších číslech Bulletinu.

Osobně mám z událostí roku 2017 a hlavně z Vás, všech spolupracovníků velkou radost. V podstatě na co jsme

sáhli, to se nám podařilo.

Rád bych využil příležitosti a rozloučil se s naší kolegyní Libuší Rejmontovou. Na konci roku se s námi loučí a odchází do důchodu. Libuška patřila ve Filipě ke klíčovým osobám. Řídila finanční účtárnu, zpracovávala žádosti o příspěvek na chráněná pracovní místa a též vymezovala s úřadem práce místa nová. Libuško, uživej si zaslouženého volna a velké díky! Rád bych také zmínil možná tu nejdůležitější věc tohoto a nejen tohoto roku. Velmi často jsem se u svých kolegů s údivem pozastavoval nad jejich vysokou pracovní morálkou, obrovským pracovním nasazením, loajalitou ke společnosti a vervou řešit pracovní úkoly. Často na úkor vlastního soukromého a rodinného života. Zkrátka a dobře, postupem času se ve Filipě vytvořil a dále tvoří velmi silný a houževnatý tým. Myslím, že přinejmenším tušíte, koho z Vás se to týká. Velmi si toho vážím a opravdu Vám za to děkuji!

Tak tedy VÁM VŠEM, každému zaměstnanci Filipy, zaslouženě krásné, šťastné a bohaté Vánoce a do nového roku vše NEJ!

Váš Leoš Vrbata

Bezpečnost je věcí nás všech Aneb každý se chce vrátit z práce domů v pořádku Reflexní prvky zachraňují životy



Mnozí z nás chodí do práce pěšky. A když nešlapou celou cestu, tak to může být těch pár posledních stovek metrů od zastávky autobusu ke dveřím provozu. A právě na tomto kusu cesty můžeme podcenit nebezpečí, které přináší zejména tato část roku – tma, déšť, mlha, popadané listí, náledí nebo sníh. Pokud se chceme vrátit z práce domů v pořádku, musíme obzvlášť v tomto ročním období dávat na silnicích velký pozor.

Řidiči si často neuvědomují, že brzdná dráha na kluzké nebo vlhké vozovce je podstatně delší než na suché. Pro ilustraci: po sešlápnutí brzdy při rychlosti 70 km/h zastaví vozidlo na suché vozovce po přibližně 24 metrech. Na mokré vozovce je to 38 metrů a na sněhu dokonce 95 metrů. K tomu je zapotřebí ještě přičíst vzdálenost, kterou vozidlo ujede během reakční doby řidiče. Ta trvá průměrně vteřinu, u rozptýleného řidiče – třeba telefonováním za jízdy – je podstatně delší. V dané rychlosti je to dalších 20 metrů, které musíte k brzdě dráze připočítat. To jsou metry, které mohou rozhodovat a životě nebo smrti.

Přitom jen v roce 2015 zemřelo na českých silnicích 72 chodců, kteří nebyli dostatečně vidět. Pokud je ale člověk vybaven reflexním prvky, výrazně se zvyšuje vzdálenost, na kterou je řidič schopen ho rozeznat. Nemusíte mít na sobě reflexní vestu, stačí doplňky jako jsou reflexní pásy na bundě, na tašce a podobně. Díky těmto prvkům vidí řidič chodce na vzdálenost 200 metrů a může s ním počítat.

Od loňského roku máme povinnost mít na sobě reflexní prvek, když se pohybujeme mimo obec za snížené viditelnosti po okraji vozovky v místě, které není osvětleno. Snížená viditelnost však není jen v noci, ale i za šera nebo mlhy. Za porušení této povinnosti dokonce hrozí pokuta až do 2500 Kč. Ale co jsou peníze v případě tragické nehody? Proto je důležité nebezpečí nepodceňovat a vždy mít na sobě nějaký ten reflexní prvek, aby o tom člověk nemusel přemýšlet a nemohl ho zapomenout. ■



Foto: F. Lamiot (fr.wikipedia)

Provoz Václavská Sehraný tým připraven na nové výzvy

V provozu Filipy ve Václavské ulici v Lázních Bělehrad se vše točí kolem mopů značky Vileda a stavebních objímek firmy Walraven. Kolem padesáti zaměstnanců a zaměstnankyň pod vedením Otty Smolíka ve dvou směnách montuje a finišuje produkty partnerských firem a připravuje je pro další expedici do různých zemí světa.

Co by kamenem dohodil od nádraží v Lázních Bělehrad se nachází druhý provoz Filipy v tomto lázeňském městě. Je zde vedle sebe několik průmyslových objektů. Vjezd do dvora provozu Filipy ve Václavské ulici hlídá nízký zelený domeček. V něm se nachází sociální zázemí, jsou zde šatny, sprchy, toalety a další místnosti. Projdete domkem a ocitnete se na vydlážděném dvorku, po kterém se často prohání vysokozdvizný vozík a na jehož levé straně se nachází asi dvacet metrů dlouhá a deset metrů široká, dvoupatrová budova.

Když do ní vejdete zelenými, kovovými vraty, ocitnete se ve skladových prostorách. Na nesčetných paletách se zde nachází krabice a kontejnery, které obsahují buď součástky, ze

kterých zaměstnanci Filipy vytváří konečné produkty, nebo právě hotové, zabalené a k transportu připravené zboží.

Vlevo za vchodem je schodiště, které vás vyvede do patra, kde se nachází hlavní pracoviště provozu Václavská. Panuje tu rušná atmosféra, kam se člověk podívá, tam se pilně pracuje. Středobodem místnosti je několik stolů, kolem kterých sedí asi dvacet zaměstnanců a zaměstnankyň a sestavují kovové stavební objímky pro společnost Walraven. Druhú objímek, které se v provezech Filipy montují, je celá řada. Jsou malé, velké, čisté kovové, s různobarevnými gumovými vložkami nebo s izolačním pouzdrům pro upevnění tepelně izolovaného potrubí. Více než 400 tisíc takových objímek měsíčně odchází z provozů Václavská, Jablonec a Poděbrady do skladů Walravenu. Asi 160 tisíc objímek má na svědomí právě zdejší provoz v Lázních Bělehrad. Spolupráce Filipy se společností Walraven je dlouhodobá a dnešní celková produkce je oproti počátečním dohodám více než dvojnásobná.

V severní části patra je další pracovní stůl. Několik zaměstnankyň tady

balí náhradní hlavice k mopu Easy Wring and Clean značky Vileda. Hlavice vkládají do určeného plastového balení, které pak speciálním přístrojem svaří. Hotové produkty následně v daném množství umístí do kartonových krabic, ty zalepí a poskládají na připravenou paletu. Celá paleta se pak ovine balicí fólií a paletovým vozíkem, neboli ještěrkou, se převezí k vratům, kde si je ze dvora vyzvedne vysokozdvizný vozík.

Přímo naproti schodiště se nachází malá kancelář, ze které provoz řídí vedoucí Otto Smolík. Pozici převzal teprve v srpnu a od prvního dne se nenudil. Na starost má nejen řízení práce zaměstnanců, ale s tím spojenou administrativu i rozvoj stávajících a možných budoucích projektů. Svou činnost zahájil úspěchem. Filipa absolvovala výběrové řízení společnosti Freudenberg a získala navýšení objemu práce. Celkové množství balení produktů značky Vileda se skoro zdvojnásobilo, což výrazně zlepšuje hospodářské výsledky provozu Václavská.

Prvotním úkolem Otty bylo seznámit se s prostředím, s projekty i se svými novými kolegyněmi a kolegy. ↘



➤ Pro firmu Freudenberg se v provozu ve Václavské ulici balí náhradní hlavice k mopům značky Vileda.



➤ Kolegyně vkládají náhradní hlavice mopu do určených plastových sáčků, které pak uzavřou svařením.



➤ Krabice s náhradními hlaviciemi k mopům se naskládají na paletu a zabezpečí ovinutím speciální fólií.

Počet zaměstnanců v provozu Václavská je celkem kolem padesátky, pracují ve dvou směnách, u všech s výjimkou vedoucího se jedná o lidi s postižením. Výzva pro Ottu byla zjistit, zdali by nebylo možné prostřednictvím úpravy organizace práce a fungování provozu docílit zvýšení celkové efektivity. Po těch několika měsících úsilí a plodné spolupráce s Davidem Mindlem, Ottovou pravou rukou, i všech zaměstnanců Václavské se podařilo využít stávajících možností a nastavit fungování provozu tak, že produktivita oproti stavu z léta letošního roku vzrostla a skýtá potenciál dalšího rozvoje v příštím roce. Pod Ottovým vedením byla první víkend v prosinci modernizována a rozšířena vrata, přes která prochází veškeré produkty – polotovary k montáži do provozu i finální zabalené výrobky z něj zase ven. Tato

úprava byla nezbytná, aby vrata byla schopna pojmout palety poskládané přesně podle přání firmy Freudenberg, která produkty značky Vileda vyrábí. Otto není velkým přítelem papírování a proto neustále přemýšlí, jakým způsobem by bylo možné vylepšit pracovní postupy tak, aby se zjednodušily a všechny činnosti zefektivnily. Proto taky ve spolupráci se správcem IT Janem Káňou připravuje zavedení počítačového programu pro vyřizování agendy související s výplatami. Doposud si to každý vedoucí provozu spravoval sám a jeho nástupce to pak musel řešit nanovo. Potíže s tím související by se v budoucnu neměly opakovat. Stávající tým Filipy ve Václavské ulici v posledních měsících prokázal svou akceschopnost a má našlápnuto na úspěšný jubilejní rok 2018. ■

David Binar, manažer komunikace



Walraven

Společnost Walraven Group je významným hráčem na celosvětovém trhu s instalačním materiálem. Firma se sídlem v nizozemském městě Mijdrecht nedaleko Amsterdamu má vlastní výrobní závody a prodejní kanceláře po celém světě. Během svých 75 let existence vždy zaručovala nejvyšší kvalitu. Výrobky Walraven se používají v mnoha domech a inženýrských stavebních projektech, při pobřežní stavbě lodí nebo v rámci průmyslových a infrastrukturních stavebních projektů. Walraven Group je rodinná společnost, která byla založena v roce 1942 v průběhu druhé světové války Janem van Walravenem, dědem současného ředitele. Kvůli nedostatku, panujícím v té době byl zakladatel firmy nucen vytvořit vlastní stavební materiály, aby mohl pokračovat ve své práci jako instalatér. Po roce 1945 se Walraven rozrostl z malé rodinné firmy v mezinárodní podnik s výrobními a prodejními závody po celém světě.



➤ Největší počet zaměstnanců provozu Filipy ve Václavské ulici v Lázních Bělohrad se zabývá montováním nejrůznějších druhů objímek pro společnost Walraven, které se používají především na větších stavbách.

Freudenberg: Rodinný podnik, který je doma na celém světě



➤ V letech 1999 proběhla výstavba tovární budovy o rozloze 4000 m² a v roce 2004 pak byla postavena druhá výrobní hala a sklad.

Když po druhé světové válce uklízečky firmy Freudenberg s oblibou používaly odpadky netkaných textilií k čištění oken, nasadili tím inženýrům společnosti brouka do hlavy. Výsledkem pak byl speciální hadr na okna, který při doteku působil "jako kůže" – německy tedy "wie Leder". Z toho vznikl název "Vileda", za kterým se dnes skrývá jedna z nejúspěšnějších značek nejen německých domácností. Dobře ji znají i u nás všichni, co uklízejí ať už doma nebo jinde.

Vileda je zásobí nejrůznějšími produkty péče o domácnost: houbičky, hadříky a hadry, mopy a kýble, elektrické roboty, čistící systémy a výrobky pro péči o prádlo každý den pomáhají pilným rukám, aby naše domovy nebo prostory, ve kterých se pohybujeme, zářily čistotou.

Vileda je značkou společnosti Freudenberg, která má v Lázních Bělohrad svůj výrobní závod, ze kterého pochází řada produktů. Na kraji města stojí továrna, která více než sto třiceti kmenovým a okolo padesáti agenturním zaměstnancům nabízí unikátní kombinaci menšího příjemného podniku a zároveň firmy se stabilním ekonomickým zázemím v podobě velkého zahraničního koncernu.

MATEŘSKÁ SPOLEČNOST FREUDENBERG

Firma Freudenberg byla založena už v roce 1849, kdy Carl Johann Freudenberg a jeho partner Heinrich C. Heintze převzali koželužnu ve městě Weinheim, které dnes najdeme ve spolkové zemi Bádensko-Württembersko. Podnik rychle rostl a do celého světa exportoval tehdy moderní výrobky jako lakovou a saténovou kůži. Syn zakladatele Hermann Ernst

Freudenberg pak po roce 1900 vyvinul moderní způsob zpracovávání kůže, zkrátil tím produkční dobu o měsíce a firma Freudenberg se stala jednou z největších koželužen v Evropě.

První světová válka a světová hospodářská krize koncem 20. let způsobila podniku, který stál do velké míry na exportu, značné problémy. Proto bylo zapotřebí vymyslet novou obchodní strategii, která spočívala ve využití kožených odpadků a vývoji alternativních textilních látek. V roce 1929 tak vzniklo těsnění z kůže a od roku 1936 pak speciální pryžové těsnění hřidel a ložisek s názvem "simmerring".

"Freudenberg je víc než Vileda. Bez našich produktů nejede žádné auto, mnoho letadel by zůstalo na zemi," prohlásil v roce 2006 tehdejší společník a mluvčí společnosti Peter Bettermann, aby zdůraznil významné celosvětové postavení společnosti v oblasti těsnících technologií. Freudenberg je 28. největší rodinný podnik v Německu a podle žebříčku univerzity ve švýcarském St. Gallen 228. největší rodinnou firmou na světě. Společnost je globálním hráčem, který měl v minulém roce přes 48 tisíc zaměstnanců v 60 zemích světa a obrát přes 8 miliard euro. Freudenberg dodává své produkty do různých průmyslových odvětví, do automobilového průmyslu, strojírenství, stavebnictví, ale i textilního průmyslu. Společnost má čtyři divize: těsnění, filtrace, speciální odvětví a oblast čištění. Ta má název Freudenberg Home and Cleaning Solutions (FHCS) a dodává čistící systémy a výrobky pro péči o domácnost a prádlo mimo jiné právě pod značkou Vileda. Divize FHCS se svou vlajkovou lodí Vileda dosáhla

v minulém roce obrát přes 800 milionů euro a zaměstnává asi tři tisíce lidí. Vedle značky Vileda prodává Freudenberg své produkty pod značkami jako O-Cedar (ve Spojených státech), Wettex, Gala, Marigold, SWASH nebo Gimi.

VILEDA JE VĚDA

Výrobky Vileda procházejí neustálým vývojem a stále se vylepšují. Třeba houbička Glitzi-Topfreiniger s pevnou drátěnkou byla uvedena na trh v roce 1965. V obchodech najdeme mnoho různých podobných houbiček, ale srovnajte je s originálem od Viledy! Mop Mocio-Wischmopp se v německých obchodech objevil v roce 1985 a najdete ho tam i dnes. Vileda neusnula na vavřínech a vyvíjí nové produkty. V Lázních ➤



➤ S mopem Vileda Easy Wring and Clean Turbo si člověk ani nemusí příliš ušpinit ruce.



➤ V rámci testů kvality prochází šlapací modul rotačního mopu Easy Wring and Clean 75 tisíci šlapacími cykly.

Bělohrad se mimo jiné vyrábí rotační třásňový mop Easy Wring and Clean ("jednoduše vyždímat a vyčistit"). Na něm je vidět, jaká věda je spojena s tak zdánlivě jednoduchým produktem. Mop se skládá ze dvou druhů třásní: bílé zajišťují snadný úklid každodenní špíny a mají skvělou absorpční schopnost, červené jsou vyrobené ze speciálního materiálu, který nepoškrábe podlahu, ale zároveň umožňuje vyčistit i tu nejodolnější špínu. Nahraditelná hlavice má trojúhelníkový tvar pro úklid v rozích místností. Kbelík obsahuje pedál, který mop roztočí a vyždímá. Vývojáři Viledy mysleli dokonce i na takovou maličkost, jakou je podélná rukojeť, která zajistí vyváženou manipulaci a lepší stabilitu.

Vileda je synonymem pro kvalitu. Proto si Freudenberg zakládá na precizním zpracování, kvalitních materiálech a inovativním přístupu. Ve vývojových

střediscích se dělají nejrůznější testy. Lepidlo, které spojuje houbičku s drátěnkou, musí vydržet mechanické namáhání a mnoho pracích cyklů při vysokých teplotách. Šlapací modul mopu Easy Wring and Clean se testuje na 75 tisících šlapacích cyklech, aby bylo zřejmé, že skutečně vydrží pořádnou zátěž.

VÝROBNÍ ZÁVOD LÁZNĚ BĚLOHRAD

Historie závodu v Lázních Bělohrad má své počátky v roce 1997, když v dubnu začalo 15 zaměstnanců firmy Alucon vyrábět hliníkové žebříky. V následujících letech byla postavena budova, kde se vyráběly vnitřní sušáky, žehlicí prkna, závěsné žebříky nebo schůdky. V roce 2003 Freudenberg získal Alucon, výroba se rozšířila a vznikly zde nové produkty.

Od roku 2009 firma buduje a rozšiřuje vlastní lisovnu plastů. V posledních dvou letech zefektivnila provoz vlastní práškové lakovny pro povrchovou úpravu kovových dílů. Její kapacita tak kromě vlastních potřeb pokrývá i zakázky pro automobilový a zdravotnický průmysl. Dva roky se zde vyrábí výše uvedený mop. "Od roku 2014 pracujeme kontinuálně na segmentu úklidu podlah. Začínali jsme jednoduchou kompletací, jednalo se o manuální práci podobnou té, kterou teď pro nás dělá Filipa. Časem jsme získali důvěru centrály a začali instalovat další technologie, rozšiřovali jsme vstříkovnu plastů, přišla větší automatizace a dostali jsme se do stavu, kdy vyrábíme kompletní produkt v tomto segmentu. Od nás odchází finální výrob-

ky přímo k našim organizacím v zahraničí i ke koncovým zákazníkům, což pro nás jsou třeba Globus, Kaufland, Tesco, Makro a některé hobbymarkety," říká ředitel výrobního závodu Lázně Bělohrad Dušan Svítal.

V červenci letošního pak došlo k zániku názvu Alucon a sloučení s pražskou obchodní organizací, která má na starost prodej značek společnosti Freudenberg a dalších známých značek, jako například Kleenex, Kimberly Clark nebo Huggies. Tímto krokem vznikla společnost Freudenberg Home and Cleaning Solutions s.r.o.

Mnozí zaměstnanci dojíždějí do práce v Lázních Bělohrad i desítky kilometrů. „V dělnických profesích u nás pracují lidé z okruhu Jičín, Hořice, Nová Paka. Na kancelářských pozicích a ve vývoji, tu máme i lidi z Hradecka a Pardubicka. Naše společnost nabízí zajímavou kombinaci relativně malého závodu a mezinárodního prostředí.

U nás má každý zaměstnanec svou nenahraditelnou roli a hodnotu," říká Dušan Svítal a dodává: "Primárně vyrábíme pro Evropu, ale některé naše produkty dovážíme i do Argentiny a někdy i do Ameriky. A když se to podaří, tak bychom v příštím roce mohli dodávat i na Střední východ." Do budoucna se dívá optimisticky. "Nárůst prodeje pobočky tady v Lázních Bělohrad stoupl v letech 2012 – 2017 o 650 procent. Věřím, že se nám bude dařit i v příštích letech," uvádí Dušan Svítal. ■

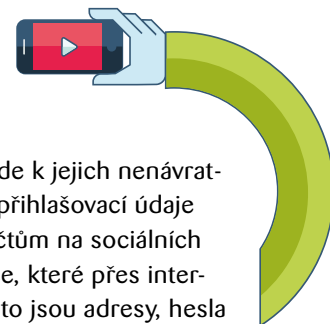
David Binar, manažer komunikace



➤ Během ranní směny se ve výrobním závodě Lázně Bělohrad nachází asi 110 lidí.

Internet a my

Bezpečnostní desatero



Jen málokdo dnes není připojen na internet. Ať už proto, že z pracovních důvodů potřebuje elektronickou poštu a informace, které se na síti nachází, anebo proto, že internet používá jako zdroj zábavy. Převážná většina lidí využívá obě možnosti a není mnoho těch, co by byli ochotni a schopni zůstat off-line, tedy na internetu nebýt. Prakticky každý z nás má nějakým způsobem k internetu přístup – ať na počítači, notebooku, tabletu nebo mobilním telefonu. Skoro každý má svou e-mailovou adresu a oblíbené stránky, které více či méně pravidelně a často navštěvuje.

Čím dál víc lidí používá možnosti internetu k řešení každodenních praktických záležitostí. Asi by se dokonce dalo říct, že většina lidí bere internet za samozřejmost. Bohužel ne každý si uvědomuje, jaké nástrahy skrývá být online. V dnešní době hrozí, že vám odkaz na internetu zašifruje vaše uložené

data na přístroji, který používáte, a dojde k jejich nenávratné ztrátě. Útočníci jsou schopni získat přihlašovací údaje k vašemu bankovníctví, emailu nebo účtům na sociálních sítích. Jsou schopni zneužívat informace, které přes internet poskytnete třetím stranám – ať už to jsou adresy, hesla nebo dokonce PINy. Útočníci jsou v neposlední řadě schopni zavírovat vám počítač, který pak slouží k páčání dalších škod, například rozesláním SPAMu (nevyžádané pošty) na všechny kontakty, které máte uložené, případně přátelům na Facebooku, Twitteru a jiných sociálních sítích.

Proti zneužití vašich informací se dá účinně bránit pouze v případě, že budete dodržovat pravidla bezpečného surfování na internetu. V tomto vydání Filipa Bulletinu jsme pro vás sestavili deset hlavních bodů k zajištění bezpečnosti na webu. Zde je naše Bezpečnostní desatero:

1. Hesla si vytvářejte tak, aby nebyla lehce odhadnutelná – například kombinace malých a velkých písmen, číslic a znaků, a pro každou službu mějte unikátní heslo. Důležité také je, aby heslo nebylo příliš krátké, doporučuje se délka 12 až 14 znaků.

2. Nikdy svá hesla nikomu neříkejte, nezapisujte je, neposílejte e-mailem apod.

3. Nikdy neukládejte hesla a přihlašovací údaje v prohlížečích na veřejných počítačích.

4. Pokud možno nevyužívejte služeb internetového bankovníctví na veřejně dostupných počítačích s internetem.

5. Po skončení práce na počítači všechna svá okna zavřete a z počítače se odhlaste.

6. Všechno, co na internetu děláte, je zaznamenáno a lze to dohledat. Chovejte se podle toho.

7. Na sociálních sítích sděľujte o sobě jenom takové informace, o kterých víte, že vám nebude vadit,

když je budou vědět všichni ostatní. Buďte pozorní ke své digitální pověsti.

8. Nastavte si omezení sdílení vašeho profilu na sociálních sítích, například sdílení vašich fotografií jen s přáteli.

9. Nenavštěvujte stránky s nelegálním obsahem, neklikejte na první odkaz, který vám vyskočí nebo na vyskakovací reklamu.

10. Neodpovídejte na podezřelé e-maily a neposkytujte své osobní informace neznámým lidem, firmám a webovým stránkám, neotevírejte přílohy emailů a zpráv pokud si nejste opravdu jistí, že jsou bezpečné.

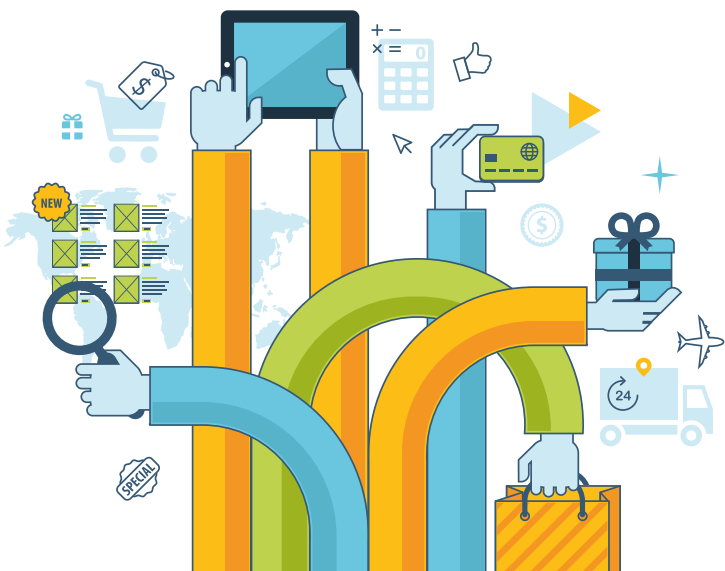
V příštím vydání Filipa Bulletinu rozebereme antivirovou ochranu – proč je důležité ji využívat. Taky se podíváme na to, proč je důležité používat originální operační systém a pravidelně provádět aktualizace.

Jan Křovina, IT manažer

NA INTERNET BEZ STRACHU

Sdružení CZ.NIC, správce internetových domén připravilo dva osvětové seriály, které širokou problematiku Internetu přibližují méně zkušeným uživatelům. Seriálem krátkých, asi dvouminutových klipů "Jak na internet" provádí diváky Roman Zach a v seriálu "Nebojte se internetu" hrají Dana Batulková a Václav Kopta manželský pár, který se snaží vypořádat se s běžnými problémy uživatelů internetu. Oba seriály jsou nepravidelně vysílány Českou televizí, zájemci je mohou jednoduše najít. Kde? Samozřejmě na internetu. Každý díl seriálů se zabývá jednotlivým, leckdy palčivým tématem. Ke shlédnutí doporučujeme.

www.jaknainternet.cz, www.nebojteseinternetu.cz



Lada Andryšková

Lada Andryšková k nám nastoupila v červnu na pozici správkyně chráněných míst. Náplní její práce jsou záležitosti týkající se zaměstnanců s postižením, a to především ve vztahu k zákonným normám a státním institucím jako jsou úřady práce.

Před nástupem do Filipy pracovala sedm let jako účetní a personalistka ve švédské firmě Texla, která se zabývá laminováním textilií pro automobilový průmysl. V březnu začala uvažovat o změně, měla pocit, že se musí někam posunout. S nadšením proto přijala nabídku z Filipy. „Mám ráda lidi,“ říká Lada a je ráda, že její práce ve Filipě je posta-

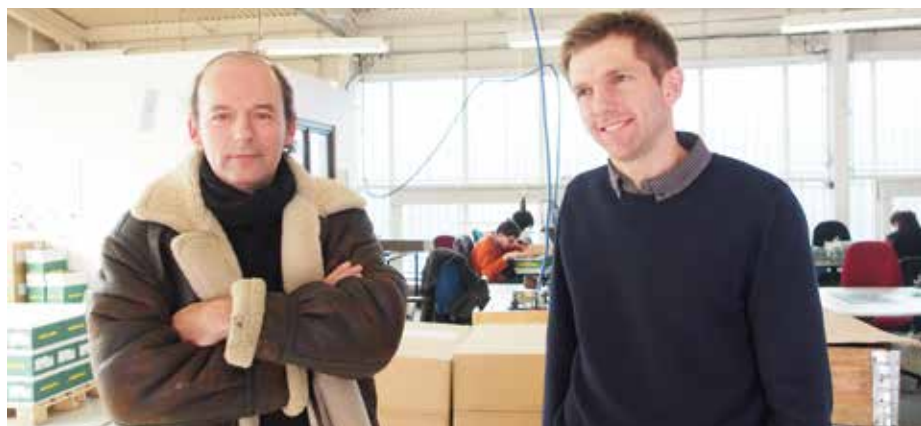
vena na úzké spolupráci zaměstnanců. Lada bydlí nedaleko od Lázní Bělohrad, v Ostroměři, kde se jí moc líbí. Je vdaná, má 17letého syna a dokonce už i dvě vnoučata od dospělé dcery. Ve volném čase s oblibou poslouchá rockovou hudbu a navštěvuje festivaly, kde to rozjíždějí kapely jako Škvor, Traktor nebo Limetal. Ze zahraničních skupin má ráda AC/DC.

Její vášní a zároveň časově náročným koníčkem jsou rodokmeny a jejich zpracování. Má mnoho zájemců, kteří by se rádi o minulosti své rodiny dozvěděli víc. Bohužel nemůže všem vyhovět. "Den má jenom 24 hodin," říká Lada. Každý rodokmen je zajímavý, ale pozoruhodné jsou ty aristokratických rodin, které sahají hluboko do minulosti.



S radostí sledovala dokumentární seriál České televize "Modrá krev", který počátkem roku představoval nejznámější české šlechtické rody.

Zimní období Lada nemá ráda. Ale naštěstí po zimě vždy přichází jaro a pak její milované léto, období sluníčka, tepla a grilování. Dlouhých zimních večerů se nebojí, hodlá se totiž naučit znakový jazyk, aby byla schopna některým kolegům z Filipy lépe rozumět. ➤



Otto Smolík

Asi málokdo by si dovedl představit, kdo se skrývá za nenápadnou tvář vedoucího provozu Václavská. Rodák z Nové Paky Otto Smolík má za sebou život spolujitele firmy na výrobu spodního prádla, ale také život divokého rockera, který s kapelou „HOGO- Dřevorubecký rock“ absolvoval mnoho koncertů.

Po Sametové revoluci byl v Praze jeden americký odborník na rockovou hudbu se zájmem o kapely z regionu. Když náhodou zaslechl HOGO, tak prohlásil, že od vrcholných dob Deep Purple takovou energii neslyšel. V roce 1991 se HOGO dostala vedle kapely Žlutý pes na elpíčko s názvem Whisky a fazole, kde mají dvě písničky. Dnes je tento vinylový kousek velká rarita.

Ještě za minulého režimu si vybíral školu a rozhodl se pro textilní fakultu liberecké univerzity, protože v dobách normalizace to byla jediná vysoká škola, kde mohli kluci nosit dlouhé vlasy. Na začátku devadesátých let Otto přemýšlel, jestli má svou budoucnost věnovat partě divokých muzikantů, nebo se soustředit na serióznější kariéru podnikatele.

Zvítězila volba druhá, ale po dvaceti letech došlo k rozchodu s obchodním partnerem a Otto pak pracoval pro různé firmy. V srpnu letošního roku nastoupil do Filipy, kde vede provoz ve Václavské ulici. Začínal zde od nuly, musel se naučit úplně všechno, včetně administrativy. Učí se pořád a baví ho to. Na výzvy roku 2018 už se těší. Ve volném čase se Otto věnuje bojovým sportům nebo zahradě. Taky si rád dá dobré pívko a nebo kvalitní červené víno.

David Mindl

David Mindl se narodil v Hořicích v Podkrkonoší, dnes žije na Pecce. Po maturitě zamířil na Karlovu univerzitu, na fakultu tělesné výchovy a sportu, protože již od útlého dětství byl veden k všestranné sportovní aktivitě, která se mu stala drogou, bez níž by nemohl existovat.

Univerzitu však nakonec opustil kvůli cizímu jazyku, který nikdy nebyl jeho silnou stránkou. Poté začal pracovat v lese s motorovou pilou. Práce byla příjemná, pohyboval se v čistém a klidném prostředí a byl svým pánem. Práce dřevorubce je však nebezpečná a v září 2013 se mu stala osudnou. Při kácení vzrostlého stromu se uvolnil suchý vrch a spadl mu na pravou část těla. Přitom Davidovi způsobil trvalé následky v rozsahu úplné plegie pravé horní končetiny. Po dlouhých třech letech, které strávil v nemocnicích a rehabilitačních ústavech, se přes pracovní úřad dostal do Filipy, kde pracuje paradoxně na pozici pravé ruky vedoucího provozu.

David je rád, že může být součástí této společnosti, která dává lidem se sníženou pracovní schopností možnost zařadit se do pracovního procesu a žít tak plnohodnotný život. Protože je důležité mít práci, která člověka baví, milující rodinu, která vás vždy podrží a dobré kamarády, kteří vás nikdy nezradí. Jen tehdy se dá postavit zpátky na nohy a bojovat. A při své smůle má to štěstí, že tyto tři faktory ho neopustily. ■

Skalní hrad Sloup v Čechách



S nápadem, kam se ve volném čase vydat, přišel tentokrát kolega Marek Hysl. Jeho oblíbené místo, které navštěvuje i několikrát do roka, je obec Sloup v Čechách nedaleko České Lípy. Hlavní turistická atrakce je zdejší skalní hrad. Jedná se o pískovcový suk, který strmě vystupuje přes 30 metrů nad okolní terén. Těžko dostupná skála poskytovala lidem bezpečný úkryt od nepaměti a osídlování zde začalo před čtyřmi tisíci lety. Založení hradu proto nelze datovat, pravděpodobně docházelo k živelnému vzniku jednotlivých objek-

tů ve skále. Dnes je vládcem hradu kastelán Ivan Volman, který svůj život se skalním hradem spojuje již čtyřicet roků. Pamatuje dokonce dobu, kdy se tam v polovině osmdesátých let točily scény z pohádky S čerty nejsou žerty. V pětadvaceti letech nastoupil Volman na skalní hrad jako správce, dnes je nejen kastelánem, ale obec, která hrad vlastní mu ho dokonce pronajímá. V roce 2016 vystoupalo na skalní hrad kolem 42 tisíc turistů. Peníze ze vstupného jsou zapotřebí pro monitorování skalních bloků a obrovských balvanů, u kterých by mohlo dojít k jejich uvolnění.

Kastelán chce mít hrad jako oázu klidu, provádí tam hlavně nutnou údržbu a je odpůrcem zásahů, které by změnily charakter místa. Poslední významnější úprava je z roku 2016, kdy byla návštěvníkům otevřena terasa s vinicí.

Krásu místa ilustrují pestré fotogalerie na webové stránce hradu. Najdete tam jak nejrůznější fotografie objektu, tak i okolní přírody včetně zvířectva a rostlin.

Nejen skalní hrad dělá z obce Sloup v Čechách zajímavý cíl výletníků. V roce 2011 byla nedaleko postavena rozhledna Na Stráži, ve zdejším Radvaneckém rybníku se nachází přírodní koupaliště a k procházkám vybízí nedaleké Lužické hory. A mimochodem, zmrzlina v restauraci U Studničky je podle Marka nejlepší v republice. Více informací o hradu Sloup najdete na www.hradsloup.cz ↘

Recept zaměstnance Americké cukroví

Suroviny:

60 g másla, 130 g piškotů, 130 g čokolády na vaření, 100 g ořechů, 1 plechovka kondenzovaného slazeného mléka, 60 g kokosu, 2 lžice kokosu na posyp

Postup přípravy: Máslo rozpustíme v menším pekáčku, nasypeme pomleté piškoty, posypeme kokosem. Čokoládu nakrájíme na kousky, dáme na kokos, posypeme hrubě nakrájenými ořechy, zalijeme mlékem a posypeme kokosem. Upečeme ve středně vyhřáté troubě do růžova. Po upečení necháme chvíli vychladnout a pak krájíme na obdélníčky.

Je doba vánoční, vůně cukroví se line českými kuchyněmi. Recept na Americké cukroví máme od Zdeňky Šmídové z úctárny. Pokud i vy máte nějaký oblíbený recept na nějakou pochoutku, pošlete nám ho ideálně s fotkou na redakce@filipa.cz.

Výzva pro kreativní zaměstnance

Pokud rádi kreslíte či malujete, fotíte, nebo třeba skládáte básničky, poskytneme vám ve Filipa Bulletinu prostor pro vaši tvorbu. Bylo by fajn, kdyby se díla nějakým způsobem týkala vašeho života a/nebo Filipy, ale není to bezpodmínečně nutné. Ale mělo by to být hezké nebo inspirující. Odhodte ostych a pošlete na emailovou adresu redakce@filipa.cz své nápady nebo hotové výtvary ;-) ■



ČTYŘSMĚRKA

Jestliže z obrazce vyškrtáte uvedená slova, která jsou v něm umístěna ve čtyřech různých směrech, přečtete tajenku po řádkách z osmi nevyškrtaných písmen.

- | | | | |
|-------|-------|-------|-------|
| ANODA | KÁMEN | LETEC | RACEK |
| BERAN | KAPKA | LVOUŇ | SEKTA |
| ČEŘEN | KLAUN | MAJOR | STOPA |
| DLAHA | KNIHA | MATKA | TENOR |
| DOPAL | KONEC | OBRAZ | TLAMA |
| DRAMA | KOZEL | OPICE | TUŽKA |
| FARMA | KRÁSA | OPUKA | VESTA |
| KAJAK | LAŤKA | PALMA | |

A	M	A	L	T	E	N	O	R	F	K
T	A	I	A	K	Ž	U	T	K	M	O
S	T	O	P	A	L	O	B	R	A	Z
E	K	B	O	J	O	V	N	Á	J	E
V	A	E	D	A	P	L	E	S	O	L
A	K	R	I	K	I	A	M	A	R	D
N	U	A	L	K	C	P	Á	K	F	L
O	P	N	E	Ř	E	Č	K	Ť	A	A
D	O	I	T	K	N	I	H	A	R	H
A	T	K	E	S	O	P	A	L	M	A
K	R	A	C	E	K	A	P	K	A	A

OSMISMĚRKA

Jestliže z obrazce vyškrtáte uvedená slova, která jsou v něm umístěna v osmi různých směrech, přečtete tajenku po řádkách ze sedmi nevyškrtaných písmen.

- | | | | |
|-------|-------|-------|-------|
| BANKA | KRAUL | POETA | STROP |
| BEDLA | LILEK | POLÍR | ŠPERK |
| BOULE | MATKA | PUTNA | TERNO |
| BRÝLE | MRKEV | RANDE | TOAST |
| DARDA | ODRAZ | SEVER | TREST |
| FLAUŠ | OPTIK | SLETY | TUREK |
| HUMOR | POCIT | SOSÁK | ZÁKON |
| KABÁT | PODÍL | STANY | ZÁVOD |

O	K	A	B	Á	T	S	E	R	T	S
D	A	R	D	A	F	I	L	I	K	T
R	E	V	E	S	N	I	C	E	I	A
A	L	B	O	P	L	K	I	O	T	N
Z	K	S	O	E	Š	H	A	E	P	Y
Á	Á	R	K	U	U	K	O	P	O	T
K	E	V	A	M	L	P	E	O	E	A
O	P	L	O	U	O	E	D	R	K	K
N	F	R	Ý	D	L	A	N	T	U	P
P	O	L	Í	R	T	O	A	S	T	T
A	A	L	D	E	B	M	R	K	E	V

DOPLŇOVACÍ OSMISMĚRKA

Jestliže z obrazce vyškrtáte uvedená slova, která jsou v něm umístěna v osmi různých směrech, přečtete první tajenku po sloupcích (počínaje prostředním) z písmen doplněných do prázdných políček a druhou tajenku po řádkách z deseti nevyškrtaných písmen.

- | | |
|---------|----------|
| APATYKA | PRADLENA |
| ČARODĚJ | PŘEKLAD |
| DEMARŠE | REJNOK |
| DOKTOR | REVERS |
| DRAMKA | RŮŽIČKA |
| DŽEZVY | STROJEK |
| FEJETON | STRUNA |
| FERDOUŠ | SVĚDOMÍ |
| FRANTÍK | ŠIKULKA |
| KADETI | TARZAN |
| LAMPION | TETRODA |
| MEDRESA | VERANDA |
| MINARET | ZNAMENÍ |
| MINELKA | |
| MLAĐAS | |
| MONTÉR | |
| OPATOV | |
| PILULKA | |
| PISTOLE | |
| PODPAL | |
| POSTUPY | |
| POVĚST | |

T	A	R	Z	A	N	U	R	T	S	F
S	S	K	O	N		E	R	O	V	E
Ě	T	D	S	Č		R	O	D	Ě	J
V	R	O	A	A		M	A	R	D	E
O	O	K	K	L	K	A	E	C	O	T
P		T	A	Í	K	L	D	N		O
R		O	A	Č	T	E	U	E		N
A	K	R	I	P	M	N	Ř	L		O
S		Ž	W	A	O	A	A	P		I
E		N	R	P	K	D	I	R	A	P
R		Š	A	L	O	L	P	N		M
D		O	U	R	M	S	E	A		A
E		K	T	O	E	L	T	N		L
M		E	N	S	D	V	A	U		L
Š		T	Z	A	I	R	E	Ď		M
D		E	R	V	E	P	E	R		Y
R	A	P	A	T	Y	K	A	F	S	S

OBDELNÍKOVÁ ČTYŘSMĚRKA

Jestliže z obrazce vyškrtáte uvedená slova, která jsou v něm umístěna ve čtyřech různých směrech, přečtete tajenku po řádkách ze čtrnácti nevyškrtaných písmen. Řešitel z písmen každého výrazu tvoří obdélník.

- | | |
|----------|----------|
| BALADIKA | STEJSKAL |
| BANKOVKA | ŠPENDLÍK |
| BROMÉLIE | TLAČENKA |
| CIGARETA | TLAPIČKA |
| ČERPADLA | VÝSTELKA |
| ČERTOVKA | ZVONEČKY |
| ČESNEČKA | ZVUKAŘKY |
| FILIÁLKA | ŽERTÍČEK |
| HARLEKÝN | |
| HOBLOVKA | |
| HRABALKA | |
| KABLOVNA | |
| KOPANINA | |
| LISTOPAD | |
| MANEKÝNI | |
| METLIČKA | |
| NIMRAČKA | |
| PANELÁKY | |
| PODSTATA | |
| POKLADNA | |
| POVOLÁNÍ | |
| SEBRANKA | |
| SLEPIČKA | |

J	O	Č	A	S	L	E	T	R	K	S	A	D
A	V	I	Á	T	A	V	I	N	A	B	A	N
R	I	N	Ř	E	Č	O	L	O	P	O	V	A
P	D	A	P	L	E	J	B	A	E	L	A	K
O	L	E	R	O	K	K	A	N	M	A	R	A
K	I	T	K	T	S	O	K	K	Z	T	O	P
A	P	R	A	N	Ů	P	V	O	H	S	S	U
K	A	S	K	A	K	Ř	I	L	A	A	T	P
A	L	Í	V	O	Ž		O	D	P	B	O	A
N	I	N	T	O	V	S	C	E	Ř	O	V	K
S	Č	O	I	T	A	L	O	V	P	E	P	A
O	K	V	L	A	K	O	S	A	D	I	D	L
R	A	A	U	T	V	V	A	L	S	O	L	P
Y	B	A	K	I	Ř	Í	Č	E	K	P	Y	M
M	O	T	A	N	P	K	E	S	T	O	N	E
E	C	I	N	D	E	L	Ř	I	L	Š	O	J
R	I	Í	I	Č	K	A	K	Č	R	E	B	O
U	V	A	D	E	R	A	B	I	T	S	K	V
K	A	K	T	O	R	T	U	L	V	E	Í	N
O	T	A	K	V	V	K	Í	N	D	D	N	Y

POMŮČKA: ANAND ODAL SOHO	OHRYZÁ- VAT	TVRZ VE MĚSTĚ	GERMÁN	HLEN Z NOSU	FB	HOD	ZNAČKA ASTATU	1. DÍL TAJENKY	VYPOUŠTĚ- TI KAPKY	FB	ÚDER	NOHA (obecně)	SPZ ZLÍNA	SBÍRKA KRIML- NÁLNÍCH PŘÍBĚHŮ	KYSELINY	FRAN- COUZSKÝ HEREC
OHON					ODBOŘNÍK ŠACHOVÁ PORÁŽKA					ROZKLAD VELKÁ NÁDOBA						
TISÍC METRŮ DLOUHÁ CESTA																
ZHOTOVIT TEPANÍM							INDICKÝ ŠACHISTA LÁKADLA						LEDOVCO- VA USA- ZENINA NARAZIT			
HEBKÁ TKANINA							SLOVENSKÉ MĚSTO ZLOŘEČENÝ					SLOVENSKY „NADE“ KOUT				
SEVERSKÝ SVOBODNÝ STATEK					ŽENSKÉ JMÉNO POŘADÍ						ČESKÝ POLITIK OBRÁNCE					
ZEVNITŘ PRYČ				CHOBOT- NATCI ŘEČ						RUSKÉ ŽENSKÉ JMÉNO SPORT					SOUČÁST DVEŘÍ	CHEMICKÝ PRVEK
JMÉNO HERCE PACINA			DĚTSKÁ SKLA							ČESKÝ ZPĚVÁK TEMNÉ DUPÁNÍ						
PASTILKY								DOPLNIT 2. DÍL TAJENKY						INICIÁLY SMOLJAKA HUČENÍ		
FB	USMĚVAVÉ (řídce)	TMAVÉ ČERVENÝ SKOPOVÉ NA ROŽNI					ZLATÁ MINCE SKUTEČNÝ						ŠLÁGR ITALIK			
KRAJÍCE CHLEBA						ČESKÉ MĚSTO HÁJOVÉ BYLINY						LUČINY CIZÍ MUŽSKÉ JMÉNO				
TLAČENICE					VĚŽNÍ HODINY PALMA						TVRDĚ PRACOVAT VELKÝ ZOBÁK					
SPZ PRAHY				MILENEC OLEJNATÝ PLOD						MÍSTO TOHO ŠLECHTIC					KRÁLOVNA SPORTU	NEMÍHAT SE
ZNAČKA VOLT- AMPÉRU			SLOVEN- SKÁ ŘEKA ROZBOR						SLOUČENI- NA BORU FRANCOUZ- SKÝ HEREC							
OMOTANÝ								FRANCOUZ- SKÝ HEREC 3. DÍL TAJENKY						ZNAČKA TELLURU DÝMKOVÝ TABÁK		
FB	JINAM (zastar.) VŮNĚ VÍNA	VÝKLENKY VŮNĚ VÍNA					KARETNÍ HRA ČTVRT LONDÝNA						CHUCHVA- LEC VYMÍLÁNÍ ZEMĚ			
STRACH					UMĚLÉ VLÁKNO HLÍDAT NA PASTVĚ							POUZE (nářečně) SLOVENSKY „TŘI“				
NICKA				STARÝ POLÁK SPZ SOKOLOVA							LINKY TAMTA					
SLOVEN- SKY „JAKÝ“				EVROPAN V INDII ZÁVODNÍ VÝBOR						SVLAŽIT POLNÍ MÍRA						
PĚVKYNĚ																
TAVENÍM ZBAVIT HRAN							BIOMASA					ČESKÝ HOKEJISTA				

Na soutěžní otázky z letního čísla Filipa Bulletinu přišlo 13 správných odpovědí. Losování proběhlo za účasti svědků dne 8. prosince počítačovým programem Gewinnspiel Ausloser (<https://tools.superanton.de/gewinnspiel-ausloser.html>). Vylosování byli **Lukáš Valko, Lenka Stiborová a Eva Bradlerová**. Všem srdečně gratulujeme.

Zúčastnit se soutěže a získat příjemné překvapení máte možnost i nyní, pokud zašlete odpovědi na níže uvedené otáz-

ky týkající se obsahu tohoto Filipa Bulletinu na e-mailovou adresu **redakce@filipa.cz** nebo je předáte svému nadřízenému. Ze správných odpovědí opět vylosujeme tři vítěze.

Otázky jsou následující:

1. Co je to "Spam"?
2. Jak vznikl název značky "Vileda"?
3. Kde mají (prý) nejlepší zmrzlinu?